

• أَوْنُ الْبِطَاقَةِ الَّتِي تُمَثِّلُ الْمَبْلَغَ الصَّحِيحَ :

2 2 2	10 20 10	2 20 20
20 10 2	5 5 1	5 5
48 مي	40 مي	32 مي
51 مي	35 مي	46 مي
57 مي	52 مي	45 مي

• أَمَثِّلِ الْمَبَالِغَ التَّالِيَةَ بِأَقْلَ عَدَدٍ مِنَ الْقِطْعِ :

	= 36 مي
	= 89 مي
	= 62 مي

• أَشْطَبِ الْقِطْعَ الزَّائِدَةَ :

5 10 5 5 20 2 2	45 مي
1 10 2 20 10 50 20 20	63 مي
2 10 2 50 2 2 20	76 مي

• أَكْمَلِ تَمَثِيلَ الْمَبَالِغِ التَّالِيَةِ :

5 2	60 مي
20 1	86 مي
2 50	72 مي

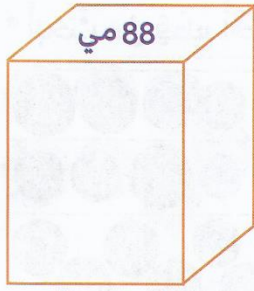
اكتسب و اتعلم

# القطع النقدية

لتكثيف السنة الثانية من التعليم الأساسي

2 أساسي





نُقُودٌ مُعْتَرٌ



نُقُودٌ لَيْلَى



نُقُودٌ مَهْدِي

\* أَكْمَلِ رَسْمَ الْمَبَالِغِ النَّاقِصَةِ وَ أَحْسِبْ مَا يَمْلِكُهُ مَهْدِي :  
\* أَلَوْنُ السُّنْدُوقِ الَّذِي يَحْتَوِي عَلَى أَكْبَرِ مَبْلَغٍ :

\* أَكُونُ الْمَبْلَغِ 90 مِي حَسَبِ الْمَطْلُوبِ :

5 قِطْعٍ نَقْدِيَّةٍ صَفْرَاءَ	4 قِطْعٍ نَقْدِيَّةٍ صَفْرَاءَ	3 قِطْعٍ نَقْدِيَّةٍ صَفْرَاءَ

- يُمَثِّلُ الْجَدْوُلُ مَا جَمَعَهُ الْأَطْفَالُ :

\* أُضَيِّفُ لِكُلِّ طِفْلِ قِطْعَةً لِيَشْتَرِيَ قِطْعَةً خَلْوَى ب 99 مِي :

نُقُودٌ سَيْرِينُ	نُقُودٌ كَرِيمُ	نُقُودٌ عُمَرُ

\* أَبْحَثْ عَنْ قِطْعٍ أُخْرَى لَهَا نَفْسُ الْقِيَمَةِ :

	=	
	=	
	=	



- يَمْلِكُ عُمَرُ 4 قِطْعٍ قِيَمَتُهَا 70 مِي :

\* أَزْسِمُ الْقِطْعَ النَّقْدِيَّةَ الَّتِي تُمَثِّلُ الْمَبْلَغَ :

= 70 مِي

- زَادَتْهُ أُمُّهُ 3 قِطْعٍ فَأَصْبَحَ عِنْدَهُ 95 مِي :

\* أَصَوِّرُ مَا زَادَتْهُ أُمُّهُ :

- أَخْرَجَ حَسَانٌ مِنْ جَيْبِهِ الْقِطْعَ التَّالِيَةَ لِيَشْتَرِيَ مَرْتَطَبَةً بِ 95 مِي

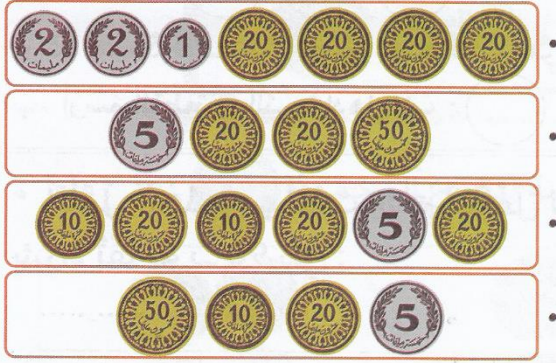
\* هَلْ يَإْمَكَانِيهِ شِرَاءُ الْمَرْتَطَبَةِ ؟  نَعَمْ  لَا

\* أَمَثِّلُ الْمَبْلَغَ الزَّائِدَ أَوْ النَّاقِصَ بِقِطْعَتَيْنِ :

- لِيَسْمُرَ 3 قِطْعٍ مِنْ فِئَةِ 10 مِي وَ قِطْعَةً مِنْ فِئَةِ 50 مِي وَ قِطْعَتَيْنِ مِنْ فِئَةِ 5 مِي :

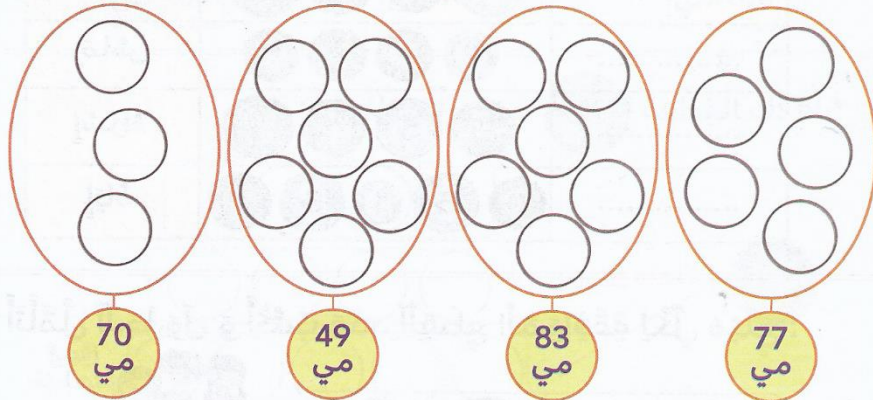
\* أَصَوِّرُ الْقِطْعَ وَ أَحْسِبُهَا :  مِي.....

\* أربط كل تمثيلٍ مناسبٍ للمبلغ :



85 مي

\* أمثل المبالغ حسب المطلوب :



\* ألون أكبر مبلغ ثم أعيد تمثيله بـ 5 قطع :



- لغازي 3 قطع قيمتها 90 مي :

أ- أرسمها :

- زاده وإلده قطعتين فصار عنده 130 مي .

ب- أرسم القطعتين التي زادها الأب :

\* أتمم الجدول و أكتب اسم الطفل الذي يستطيع شراء تفاحة بـ 90 مي :

الأطفال	القطع النقدية	المبالغ بالأرقام
قمر		.....
رماش		.....
إسراء		.....
إياد		.....

\* أتمم الجدول و أكتب عدد القطع الموافقة لكل مبلغ :

مريم لها 170 مي					
حمدي له 195 مي					
سوسن لها 130 مي					





إكشِف معنا (القطعة 100)

\* أكْمِلْ بِالْقِطَعِ النَّاقِصَةِ لِیُصْبِحَ الْمَجْمُوعُ 100 مِي :

 100 مِي	 100 مِي	 100 مِي
-------------	-------------	-------------

\* أَفِيكُ الْقِطْعَةَ حَسَبِ الْمَطْلُوبِ :

قِطْعَةٌ مُتَسَاوِيَةٌ (قِطْعَةٌ)

- لِجَلَالٍ 55 مِي زَادَتْهُ أُمُّهُ 3 قِطْعٍ. فَصَارَ عِنْدَهُ 100 مِي :

\* أَرِضْهُمُ الْقِطْعَ الَّتِي زَادَتْهَا الْأُمُّ :



\* أَشْطَبُ الْأَفْتَةِ الْخَاطِئَةُ :

 أَكْثَرُ مِنْ	أَقَلُّ مِنْ	 أَكْثَرُ مِنْ
 أَكْثَرُ مِنْ	أَقَلُّ مِنْ	 أَكْثَرُ مِنْ

\* أَكْمِلِ الْفَرَاغَ بِمَا يَنْابِئُ :

الْكِتَابَةُ الْجَمْعِيَّةُ	عَدَدُ الْقِطْعِ	الْمَبْلَغُ
. + . + .	○ ○ ○	35 مِي
. + . + .	○ ○ ○	50 مِي
. + . + . + .	○ ○ ○ ○	50 مِي

\* أَكْمِلِ الْقِطْعَ حَسَبِ الْعَلَامَةِ الْمُفْتَرَحَةِ :

<
>
=

\* أَحْسِبِ الْمَبْلَغَ وَ أَصْغِ عِلَامَةً تَحْتَ أَصْغَرِهَا :



\* أَحْسِبِ الْقِطْعَ وَ أَصْغِ عِلَامَةً (<, =, >) مَكَانَ الْبِقَاطِ :



\* أَضِيفْ 50 وَ أَكْثِبِ الْمَبْلَغَ :



- وَجَدَ كَرِيمٌ فِي حَافِظَةِ نَفُودِهِ قِطْعَةً ذَاتَ 50 مِي وَ 3 قِطْعَ مِنْ فِئَةِ 10 مِي وَ 4 قِطْعَ مِنْ فِئَةِ 5 مِي

\* أَصَوِّرِ الْقِطْعَ وَ أَحْسِبْهَا :

..... مِي	
-----------	--

- وَضِعْ أَمِينٌ فِي الْقِطْعِ التَّالِيَةِ



\* أَحْسِبِ الْقِطْعَ : .....

--

\* أَعِيدْ تَمَثِيلَ الْمَبْلَغِ بِأَقَلِّ عَدَدٍ مُمَكِنٍ :

\* أَمِثِلِ الْمَبْلَغَ بِإِسْتِعْمَالِ الْقِطْعَةِ 100 :

	= مِي 104
	= مِي 165
	= مِي 199



- لِخَدِيجَةُ الْقِطْعُ الْتَالِيَةِ  
أَزَادَتْ شِرَاءَ قِصَّةٍ بِـ 250 مِي

\* أَحْسِبْ مَا تَمْلِكُهُ خَدِيجَةُ : ..... مِي

أ- هَلْ يُمَكِّنُهَا شِرَاءُ الْقِصَّةِ ( نَعَمْ / لَا ) وَ أَعْلَلْ :



- تُشَجِّعُ الْأُمُّ سَامِيَةَ إِنَّهَا عُمَرُ عَلَى الْإِدِّخَارِ فَأَبْتَاعَتْ لَهُ حِصَالَهُ  
وَ بَعْضَ الْقِطْعِ النَّقْدِيَّةِ. وَصَّعَ عُمَرُ فِي:

أَلْيَوْمُ 4	أَلْيَوْمُ 3	أَلْيَوْمُ 2	أَلْيَوْمُ 1
246 مِي	..... مِي	197 مِي	..... مِي

\* أَحْسِبْ الْقِطْعَ النَّقْدِيَّةَ وَ أَكْمِلِ الْمَبَالِغَ النَّقْدِيَّةَ :

\* أَجِيبْ الْقِطْعَ الَّتِي تَمَثِّلُ 355 مِي :



- بِمُنَاسَبَةِ عِيدِ الْأُمَمَّاتِ أَزَادَتْ سِيرِينُ شِرَاءَ بِطَاقَةٍ بِـ 350 مِي  
تُهْدِيهَا لِأُمِّهَا، أَحَدَتْ سِيرِينُ مِنْ حَافِظَةِ نُقُودِهَا 150 مِي  
وَ زَادَهَا وَالِدُهَا 150 مِي

\* أَحْسِبْ كَمْ صَارَ عِنْدَهَا ؟ .....

\* أَمَثِّلِ الْمَبْلَغَ الَّذِي صَارَ عِنْدَهَا بِـ ○ ○ ○

\* هَلْ يُمَكِّنُهَا شِرَاءُ الْبِطَاقَةِ ؟ أَعْلَلْ جَوَابِي :

- قَدَّمَ حَسَّانُ لِلْخُبْزِ قِطْعَتَيْنِ مِنْ فِئَةِ 100 مِي وَ قِطْعَةً مِنْ فِئَةِ  
50 مِي ثَمَّنَ الْخُبْزَةَ فَارْجَعْ لَهُ الْخُبْزَ قِطْعَةً مِنْ فِئَةِ 20 مِي .

\* أَرْسَمِ الْقِطْعَ الَّتِي سَلَّمَهَا حَسَّانَ لِلْخُبْزِ :



\* أَحْسِبْ ثَمَّنَ الْخُبْزَةَ : ..... مِي

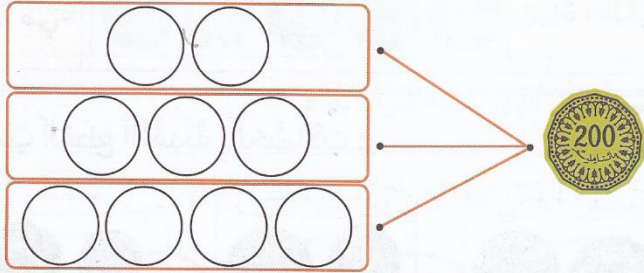
\* أَصَوِّرْ ثَمَّنَ الْخُبْزَةَ بِـ 4 قِطْعٍ :





اكتشف معنا (القطعة 200)

\* أفيك القطعة التالية حسب المطلوب :



\* أشطب القطع الزائدة أو أزيد قطعاً ليصبح المبلغ 200 :



\* أعطت الأم لكل طفل 200 مي أكمل القطع :



\* أمثل المبالغ التالية بأقل عدد من القطع :

	= 308 مي
	= 499 مي
	= 252 مي

\* أحسب القطع التتدية بالحصالات :



مي .....

مي .....

مي .....

\* ألون المبلغ المناسب لقطع :



\* أَتأمل الجدول و أكملة :

مي .....	    	يملك صالح	
مي .....	    	يملك قصي	
مي .....	    	يملك منير	



- أكتب اسم الطفل الذي يمكنه شراء بطاقة بـ 450 مي : .....

\* ألون بنفس اللون مبلغين مجموعهما 460 مي :

200 مي + 260 مي    160 مي + 200 مي    400 مي + 10 مي

200 مي + 200 مي + 60 مي    400 مي + 60 مي    100 مي + 100 مي + 260 مي

\* أرطب بين المبلغ و ما يمثله من قطع :

320 مي    302 مي    300 مي    260 مي    202 مي    200 مي    250 مي    52 مي    252 مي

\* أضع الأرقام من 1 إلى 3 لأرتب جمل المسألة:

○ كم بقي لمهدي ؟

○ اشتري مهدي لمجة بـ 260 مي

○ يملك مهدي هذه القطع.    

\* أجب عن السؤال : .....

\* أمثل الباقي بـ 3 قطع : ○ ○ ○

- يملك لطفي 135 مي و يملك الهادي 235 مي جمع الأخوان ما يملكان.

\* أرسم أقطع النقدية الناقصة لأتحصل على المبلغين معاً :

\* أتأمل الجدول و أكتب عدد القطع :

						
.....	.....	.....	.....	.....	.....	تملك هدى مي 250
.....	.....	.....	.....	.....	.....	تملك ريم مي 450
.....	.....	.....	.....	.....	.....	تملك سحر مي 375



- أجي موع بالمطالعة رافقته إلى المكتبة فرأينا أثمان بعض القصص التي نالت إعجابنا.




تمثيل الثمن	المبلغ بالأرقام	الثمن بالخروف	عنوان القصة
	.....	أربعمئة و خمسون مليمًا	المرار و الثملة
	570 مي	..... .....	الخصلة الشحيحة
	.....	..... .....	بيت طبيب فيه العيش

\* أقرأ المبالغ و الوون أكبر مبلغ في كل دائرة:



\* أمثل المبالغ الملونة بأقل قطع نقدية:

\* اكمل الجدول:

المبلغ	عدد القطع	الكتابة الجمعية
340 مي		. + . + . + .
250 مي		. + . + .
470 مي		. + . + . + .

- يملك حازم 385 مي و تملك أخته هبة أكثر من حازم بـ 55 مي.

\* أحسب المبلغ الذي تملكه هبة: .....

- محمد له قطعتان من فئة 200 مي و 4 قطع من فئة 20 مي

أما كريم فله 4 قطع من فئة 100 مي وقطعة من فئة 50 مي

\* اكمل المبالغ و أقرن بينها:

نقود كريم

نقود محمد

..... مي

..... مي

- سَرَيْتُ قِصَّةً وَ بَقِيَ بِجَيْبِي 240 مِي. أَرَدْتُ أَنْ أُشْتَرِيَ غِلَافًا ثَمَنَهُ 360 مِي لِتَغْلِيْفِ الْقِصَّةِ.

\* أَكْمِلْ تَصْوِيرَ الْقِطْعِ لِصَيْرٍ مِقْدَارُهُ 240 مِي.



\* كَمْ أَرِيدُ لِأَشْتَرِيَ الْغِلَافَ : .....

\* أُرْسِمُ الْقِطْعَ الَّتِي سَأُرِيدُهَا :

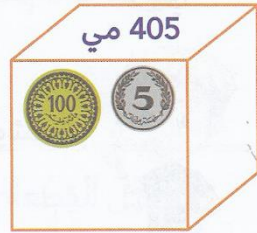
- سَحَبَ جَادٌ مِنْ حَصَالَتِهِ 4 قِطْعٍ مُتَسَاوِيَةٍ قِيَمَتُهَا



\* أَصَوِّرُ الْقِطْعَ :

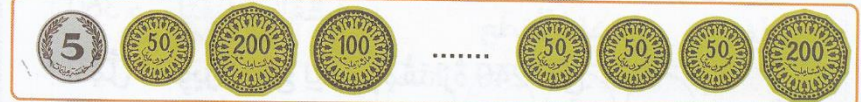


\* أَكْمِلْ تَمَثِيلَ الْمَبَالِغِ بِإِسْتِعْمَالِ الْقِطْعَةِ :



\* أَلَوْنُ أَكْبَرَ مَبَالِغٍ :

\* أَقْرَأُ الْمَبَالِغَ وَ أَضَعُ الْعَلَامَةَ الْمُنَاسِبَةَ (<,=,>) :



- إِفْتَسَمَتْ رَيْمٌ وَ سَمَاحٌ الْمَبْلَغَ الْمَالِي بِالْمُتَسَاوِي.



\* أَحِبُّ نَصِيبَ كُلِّ بَنِي :



\* أَكْمِلْ :

..... = ..... مِي + ..... مِي

- يَمْلِكُ يَوْشَفُ 3 قِطْعٍ مِنْ فِئَةِ 100 مِي وَ قِطْعَةٍ ذَاتِ 50 مِي وَ قِطْعَتَيْنِ مِنْ فِئَةِ 20 مِي .

\* أَصَوِّرُ الْقِطْعَ وَ أَحْسِبُ الْمَبْلَغَ الَّذِي يَمْلِكُهُ يَوْشَفُ :



..... مِي



## اكتشف معنا (القطعة)

\* اصنع في إطار القيمة المائية لقطع النقدية :

$$50 \text{ مي} - 5 \text{ مي} = 55 \text{ مي}$$

$$100 \text{ مي} - 1 \text{ مي} = 99 \text{ مي}$$

$$50 \text{ مي} - 500 \text{ مي} = -450 \text{ مي}$$

$$50 \text{ مي} - 5 \text{ مي} = 45 \text{ مي}$$

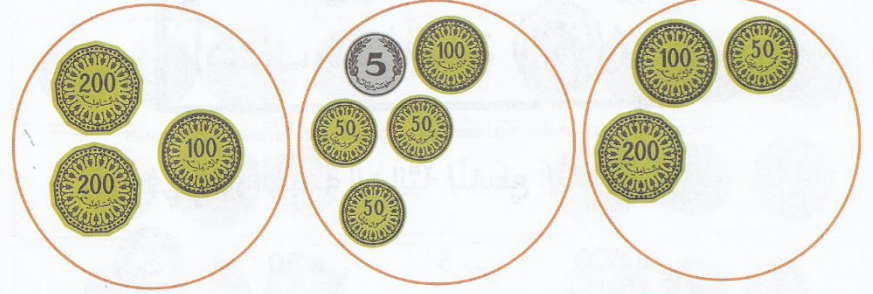
\* اربط كل تمثيل مناسباً للقطعة:



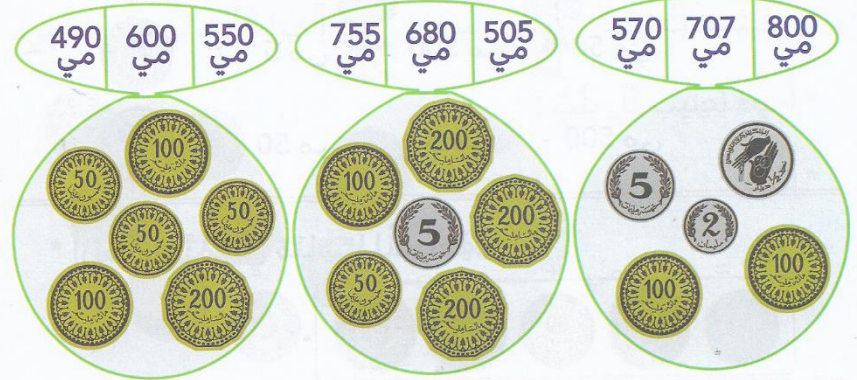
\* امثل القطعة النقدية بـ 3 قطع :

$$\bigcirc + \bigcirc + \bigcirc = \text{500 Dirham coin}$$

\* اربط القطعة المناسبة لأحصل على :



\* ألون قيمة الفضة بكل كيس :



\* اشطب أو ازيد ليصبح المبلغ في كل مرة :



- يَمْلِكُ رَفِيقِي 3 قِطَعِ نَقْدِيَّةٍ مِنْ فِئَةِ 100 و 4 قِطَعِ  
مِنْ فِئَةِ 50 وَ قِطَعَتَيْنِ مِنْ فِئَةِ 10 :

\* أَصَوِّرُ الْقِطَعِ النَّقْدِيَّةَ الَّتِي يَمْلِكُهَا رَفِيقِي :

مي .....	
----------	--

\* أَعِيدُ تَمَثِيلَ الْمَبْلَغِ الَّذِي يَمْلِكُهُ رَفِيقِي بِأَقْلِ عَدَدٍ مُمَكِنٍ :

--

- صَنَعَ الْأَبُ لِكُلِّ طِفْلِ حَصَالَةٍ وَ دَعَاهُمْ إِلَى تَجْمِيعِ النَّقُودِ وَ إِخَارِهَا  
لِشِرَاءِ لُغَبَتِهِمُ الْمَفْضَلَةِ.  
- جَمَعَ الْأَطْفَالُ الثَّلَاثَةَ فِي الْيَوْمِ الْأَوَّلِ مَا يَلِي.

ياسمين		مي .....
دأكر		مي .....
تسليم		مي .....

\* أَحْسِبْ الْقِطَعِ النَّقْدِيَّةَ وَ ارْتَبِّهَا تَنَازُلِيًّا:

\* أَكْتُبْ إِسْمَ صَاحِبِ أَكْبَرِ مَبْلَغٍ :

\* أَحْسِبْ الْقِطَعِ النَّقْدِيَّةَ الْمَغْرُوضَةَ وَ اكْمِلِ النَّاقِصَةَ :

610 مي	
555 مي	
705 مي	

\* أَقَارِنِ بَيْنَ الْمَبَالِغِ الْمُفْتَرَحَةِ (<, =, >) :





\* أَمِثِلِ الْمَبْلَغَ 500 مي بِأَقْلِ عَدَدٍ مِنَ الْقِطَعِ النَّقْدِيَّةِ :



500 مي =
----------

تَمْلِكُ عَيْبِرُ



مي .....

تَمْلِكُ سَحْرُ



مي .....

تَمْلِكُ سَلْمَى



مي .....

\* أَحْسِبْ كُلَّ مِقْدَارٍ مَالِي ثُمَّ أَرْتِبْهَا تَصَاعِدِيًّا :

- ثَرِيدٌ عَيْبِرُ أَنْ تَشْتَرِيَ قِصَّةً بِ 850 مِي

\* هَلْ يُمَكِّنُهَا ذَلِكَ؟ أَعْلِلْ جَوَابِي :

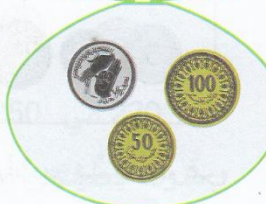
نُقُودُ مَرْيَمَ



نُقُودُ حَدِيجَةَ



نُقُودُ مُحَمَّدَ



\* أَضَعُ عَلَامَةً تَحْتَ الْقِطْعَةِ الَّتِي سَتُغَطِّيهَا حَدِيجَةُ وَ مُحَمَّدِ

لِمَرْيَمَ لِتُضَبِّحَ الْمَقَادِيرَ الْمَالِيَّةَ مُتَسَاوِيَةً عِنْدَ الْأَطْفَالِ الثَّلَاثِ :

\* مَا هُوَ الْمِقْدَارُ الَّذِي أَضَبِّحُ عِنْدَ كُلِّ وَاحِدٍ؟

مي .....

\* أَشْطَبُ الْمَبَالِغِ الْمَالِيَّةِ الَّتِي لَا تَمَيِّلُهَا :



670 مِي

720 مِي

760 مِي



450 مِي

504 مِي

400 مِي



740 مِي

620 مِي

921 مِي

\* أَقْرَأُ الْجَدُولَ وَ أَنْجِزُ الْمَطْلُوبَ فِي كُلِّ مَرَّةٍ :

يَمْلِكُ سَامِي	أَنْفَقَ	الْقِطْعَةُ النَّقْدِيَّةُ الْبَاقِيَّةُ
	450 مِي	<input type="text"/>
يَمْلِكُ عَلِيٌّ	615 مِي	
يَمْلِكُ زَامِي	مي .....	

- أَرَادَ سَامِي أَنْ يَشْتَرِيَ بِمَا بَقِيَ لَهُ قِطْعَةَ طَبَاشِيرٍ بِ 350 مِي

\* هَلْ يُمَكِّنُهُ ذَلِكَ؟ نَعَمْ | لَا

\* أَعْلِلْ : لِأَنَّ .....

\* أَقْرَأِ الْمَبَالِغَ الْمَالِيَّةَ الْمُفْتَرَحَةَ وَ أُحِبُّ أضعَرَهَا. وَ أَمِّئِلْهُ بِأَقْلٍ عَدَدٍ مِنْ الْقِطْعِ .

625 مي - 599 مي - 708 مي - 560 مي - 900 مي

مي .....	
----------	--

\* أَرِبْطُ كُلَّ مِقْدَارٍ مَالِيٍّ بِالْكِتَابَةِ الْجَمْعِيَّةِ الْمُنَاسِبَةِ :

955 مي	500 مي + 20 مي	395 مي
520 مي	200 مي + 100 مي + 5 مي + 90 مي	650 مي
	500 مي + 100 مي + 50 مي	
	900 مي + 50 مي + 5 مي	

- تَمْلِكُ مَنَالٌ 980 مي تَوَجَّهَتْ إِلَى الْمَغَازَةِ لِتَشْتَرِي خَلْوَى. فَوَقَفَتْ لِتَخْتَارَ أَيَّ نَوْعٍ تَشْتَرِي



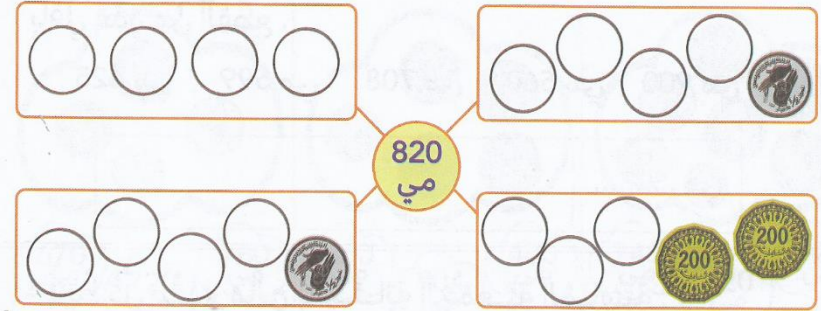
220 مي 250 مي 355 مي 190 مي 450 مي

- شَرَتْ قِطْعَتَيْنِ مِنَ الْخَلْوَى مِنْ نَفْسِ النُّوعِ الْمَفْضَلِ عِنْدَهَا وَ بَقِيَ لَهَا 80 مي

\* أَلُوْنُ الْخَلْوَى الَّتِي إِشْتَرَتْهَا مَنَالٌ :

\* أَقُوْمُ بِالْعَمَلِيَّةِ : 980 مي - ( . + . ) = 80 مي

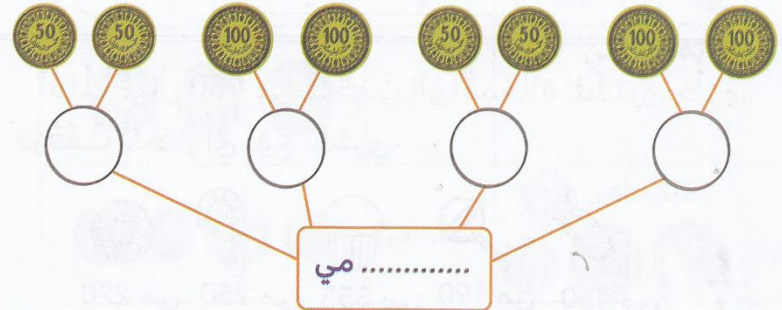
\* أَكْمِلْ تَمثِيلَ الْمَبْلَغِ حَسَبِ الْمَطْلُوبِ :



\* أَمِّئِلْ الْعَدَدَ الَّذِي يَأْتِي قَبْلَ 820 مُبَاشَرَةً :

- تَمْلِكُ سَيْرِينُ الْقِطْعَ الْتَالِيَةَ.

\* سَاعِدْهَا عَلَى مَعْرِفَةِ الْمَبْلَغِ الَّذِي تَمْلِكُهُ بِاعْتِمَادِ الرَّسْمِ :



- أَمِّئِلْ الْمَبْلَغَ بِـ ○ ○